

RÛCHTE IS IT NIJE MOAI

Yn hokker mate binne jo as boer natoerynklysyf dwaande?

Zorg voor natuur en landschap (NATUUR- EN LANDSCHAPSBEHEER)

Kruidenrijk grasland

Kruidenrijk grasland biedt een verscheidenheid aan grassen en kruiden; in de loop van de tijd bloeien er steeds weer andere soorten bloemen en kruiden.



niet gering gemiddeld voldoende veel

Plasdras en greppels

In het vroege voorjaar verzamelen weidevogels zich rondom percelen die vernat zijn. Daar vinden ze voldoende rust en voedsel (wormen en larven) in een vochtige bodem; zo maken de vogels zich klaar voor het broedseizoen. Oude graslanden met greppels zijn uitermate geschikt voor het realiseren van greppelplasdass. Ondergelopen greppels bieden veel voedsel voor weidevogelkuikens.



niet gering gemiddeld voldoende veel

Poaven in 't Hout Foto: Nick Boema (Waterskip Fryslân)

Stal met nestgelegenheid

Oude boerenschuren, dakranden e.d. zijn favoriete plekken voor tal van vogels. Ze zijn ook nog eens heel nuttig voor de boer omdat ze veel vliegen eten, duizenden per dag! Wist je dat een ouderpaar honderden (max. 400) nestvisites per dag aflegt?

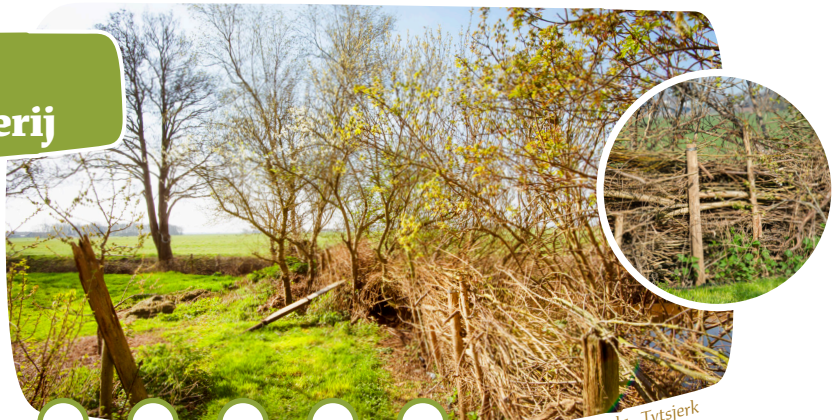


niet gering gemiddeld voldoende veel

S. Mieloma - Holveed

Leven op het erf rondom een boerderij

Een erf kan best netjes zijn, maar dat betekent niet dat er geen ruimte is voor biodiversiteit. Vooral met een gevarieerde inrichting kun je veel betekenen voor bijvoorbeeld vogels en insecten.

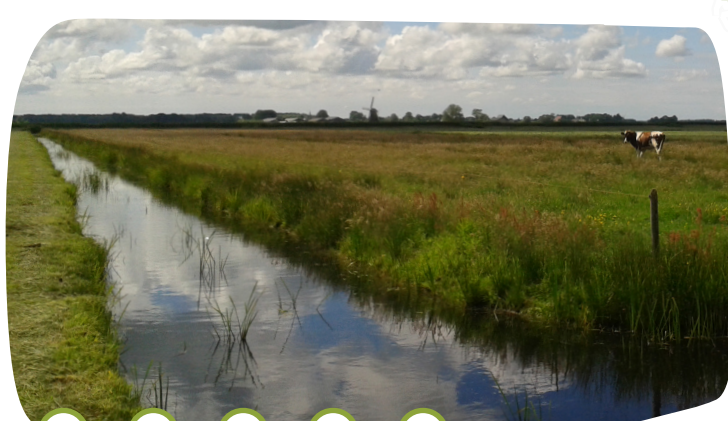


niet gering gemiddeld voldoende veel

Liefke Engwerda - Tjassink

Mozaïekbeheer

Creëer variatie! Door te weiden en gefaseerd te maaien is er veel meer ruimte voor biodiversiteit. Door een deel van het land later te maaien hebben weidevogels tijd en ruimte om hun eieren uit te broeden en jongen op te laten groeien. Variatie is daarnaast een vorm van risicospreiding en er ontstaat een hogere diversiteit in ruwvoerkwaliteit.



niet gering gemiddeld voldoende veel

Frysk Gea - Blommesteel- en Waaibankpolder

Groenblauwe dooradering

Dit bestaat uit lage begroeiing (ruigten, bermen, akkerlanden), opgaande begroeiing (heggen, houtwallen, bomenrijen, bosjes) of uit waterelementen (greppels, sloten, poelen). Spaar de oevers zoveel mogelijk in de periode tussen 15 maart en 15 juli, probeer daarnaast gefaseerd water- en oeverplanten weg te maaien ter bevordering van de biodiversiteit.



niet gering gemiddeld voldoende veel

Waterskip Fryslân

Minder impact op het milieu (SLUITEN KRINGLOPEN)

Samenwerking Melkveehouder - Akkerbouwer

Het telen van granen en bonen door een akkerbouwer kan voor een veehouder in de buurt zorgen voor korte ketens. Daarnaast kunnen er eenvoudiger afspraken worden gemaakt over de uitrui van dierlijke mest en eiwitrijke gewassen.



niet gering gemiddeld voldoende veel

Eschola - Holveed

Regionaal veevoer: granen en bonen

Zowel tarwe als gerst zijn prima granen om te voeren en een gewas als veldbonen is zowel energie- als eiwitrijk. Ook luzerne en voederbieten zijn gewassen die in de regio of op het eigen bedrijf geteeld kunnen worden. Bovendien brengen veldbonen en luzerne als vlindebloeiende ook stikstof in de bodem. Door het gebruik van regionaal veevoer wordt de impact op het milieu verkleind, denk aan minder CO₂-uitstoot.



niet gering gemiddeld voldoende veel

Hoogland bv - Leeuwarden

Reduceren van kunstmest

Door gebruik te maken van de stikstofbinding van vlindebloeiende gerundeerd worden. Je kunt hierbij denken aan witte en rode klaver. In beweide grasland is witte klaver een uitstekende stikstofleverancier.



niet gering gemiddeld voldoende veel

Optimaliseren bedrijfskringloop

Hierbij gaat het om de kringloop Bodem, Gewas, Vee, Mest. Het efficiënt gebruik maken van nutriënten (inputs) draagt bij aan het reduceren van emissies naar lucht en oppervlaktewater. Denk hierbij aan de hoeveelheid en tijdstip van mest uitrijden, kwaliteit van de mest en de hoeveelheid krachtvoer. Ook door middel van inrichtingsmaatregelen in de stal (scheiden van gier en mest) en op het erf kunnen emissies worden voorkomen.



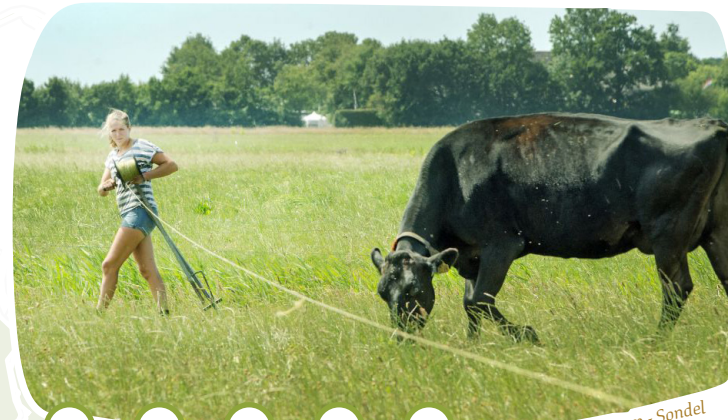
niet gering gemiddeld voldoende veel

Rode worms in bodem Foto: Jeroen Ouwens (RUG)

Beter benutten natuurlijke processen (FUNCTIONELE AGROBIODIVERSITEIT)

Beweiding

Beweiding wordt ook wel gezien als het visitekaartje van de Nederlandse melkveehouderij. Je kunt naar weidegang kijken vanuit verschillende perspectieven, denk aan: maatschappij & imago, dier & welzijn, milieu en economie.



niet gering gemiddeld voldoende veel

Wolraad Deinum - Sondel

Organische mest

Organische meststoffen zoals vaste mest, bokashi en compost bevatten veel organische stikstof die langzaam beschikbaar komt. Organische mest is voeding voor het bodemleven en stimuleert de rode worm. Vanuit landbouwkundig oogpunt wordt organische mest vaak in de nazomer uitgereden. Bij het weidegebiedbeheer vaak in het voorjaar. Dat zorgt er namelijk voor dat het gras niet te snel groeit en de vegetatie niet te hoog en te zwaar wordt voor weidevogels.



niet gering gemiddeld voldoende veel

Albert van der Ploeg - Boodijkert

Compost: Johnny van der Eijden - Rijkswaterstaat; Theo Mulder - Kollamerswaging

Robuuste veerassen

De dubbeldoelkoeien geven vaak wat minder melk, maar zijn beter bevleesd. Ook is de gezondheid en vruchtbaarheid van deze dieren vaak beter. Het mindere melkgeld wordt dan gecompenseerd door meer geld voor omzet en aanwas en door lagere gezondheidskosten. Naast de oude Friese veerassen zijn er meer dubbeldoel rassen die veel gebruikt worden. Denk aan: Fleckvieh, MRIJ, Blaarkop en Montbeliarde.



niet gering gemiddeld voldoende veel

Jaring Deinum - Raard

Oud grasland

Oud grasland is om te koesteren! Het wordt gekenmerkt door een hoog organische stofgehalte, met een actief bodemleven. Gebleken is dat in percelen met een hoog organische stofgehalte de opname van nutriënten en water efficiënter is.



niet gering gemiddeld voldoende veel

Mark Nijdam - Wommels

Gebruik van klavers en kruiden

Diverse graslanden met meerdere soorten grassen, klavers en kruiden dragen bij aan een goede bodemstructuur. Door het verschil in wortelingsdiepte ontstaat er een weerbare graszode die beter bestand is tegen droge omstandigheden en de opname van vocht, nutriënten en mineralen vanuit diepere lagen bevordert.



niet gering gemiddeld voldoende veel

livinglab natuurinclusieve landbouw Fryslân

Living Lab inspireert en helpt:

- Met het vergroten van kennis onder boeren door het organiseren van Masterclasses, cursussen, studiegroepen en momenteel wordt een pilot met een consultant uitgevoerd.
- Met het delen van kennis door actief te communiceren wat er in Fryslân gebeurt binnen natuurinclusieve landbouw.
- Met het tot stand brengen van projecten. Denk aan inhoudelijk advies en advisering bij processen en financiering.
- Met de organisatie van meer samenwerking, afstemming en onderlinge informatievoorziening tussen de verschillende partijen: boeren, burgers, kennis- en onderwijsinstellingen, overheden, maatschappelijke organisaties en het bedrijfsleven.

Test u zelf

In welke mate bent u bezig met natuurinclusieve landbouw?

Waar wilt u kennis over verkrijgen?

- U kunt per onderdeel aangeven hoe actief u met dit onderwerp bezig bent.
- U kunt dit ook op onze site doen via www.livinglabfryslan.nl/poster Door op de afbeeldingen te klikken, krijgt u de volledige tekst en uitleg bij de diverse onderwerpen te zien. Na het invullen tonen we u een overzicht waaruit duidelijk wordt waarin en hoe actief u bent met natuurinclusieve landbouw.
- U kunt aangeven over welke onderwerpen u meer kennis zou willen verkrijgen. Wij proberen daar zoveel mogelijk de cursussen, studiegroepen en/of Masterclasses die wij de komende periode organiseren op aan te laten sluiten.

niet gering gemiddeld voldoende veel

Living Lab Fryslân is in 2016 gestart als spin-off van burgerinitiatief Kening fan 'e Greide met medewerking van verschillende organisaties en boeren. Provincie Fryslân heeft het initiatief genomen om een 'Living Lab voor natuurinclusieve landbouw' te ondersteunen. Het Living Lab helpt (groepen) boeren en anderen om de bedrijfsvoering zo in te richten dat deze bijdraagt aan een rijke biodiversiteit en een goede boterham. We zoeken hierbij actief naar andere, nieuwe vormen van werken.

“variëteit in het landschap is de sleutel naar meer biodiversiteit”